



UNIUNEA EUROPEANĂ



Programul Operațional Capacitate Administrativă
Competența face diferența!



“Implicarea cetățenilor în dezvoltarea comunității locale a Municipiului Câmpina - CIVCAMP”

cod MySMIS2014 151016

STUDIU ÎN RÂNDUL POPULAȚIEI

DIN MUNICIPIUL CÂMPINA

Raport de cercetare

Obiective

- Evaluarea percepției comunității locale cu privire la dezvoltarea municipiului;

Arealul geografic al cercetării

- Municipiul Cămpina

Instrument de cercetare

- Chestionar structurat;

Mod de administrare

- Interviuri față-în-față, administrate de un operator de interviu; Selectare spontană fără pas de selecție în locuri publice;
- On-line (formular auto-administrat);

Eșantion

- Chestionare completate: 233;
- Chestionare valide: 203;

Tipuri de colectate

- Opinii;
- Date demografice.

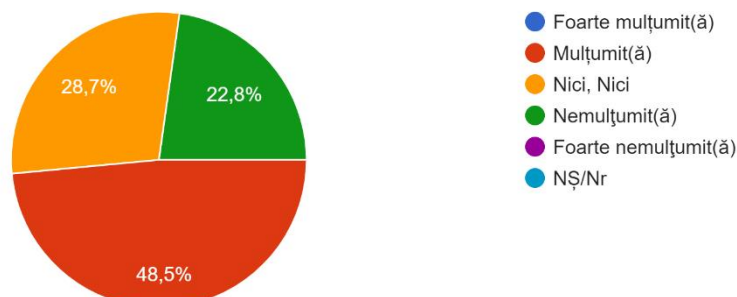
GDPR

- Potențialii respondenți au fost informați cu privire la datele colectate și la scopul acestora. Răspunsul la chestionar a însemnat acordul respondenților cu privire la utilizarea datelor demografice pentru analiza statistică. Deoarece majoritatea respondenților au refuzat încă de la început să își publice numărul de telefon, s-a renunțat la colectarea acestei informații.

Q1. Cât de mulțumit(ă) sunteți în general de felul în care trăiți în prezent?

Q1. Cât de mulțumit(ă) sunteți în general de felul în care trăiți în prezent?

202 răspunsuri



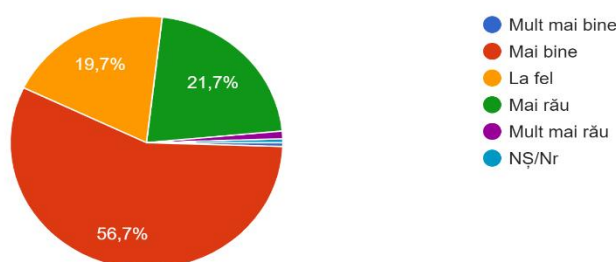
Varianta de răspuns	nr.	% din răspunsuri
Mulțumit(ă)	98	48,5%
Nemulțumit(ă)	46	22,8%
Nici, Nici	58	28,7%
Total	202	100%

Proape jumătate (48,5%) dintre respondenți au declarat că sunt mulțumiți de felul în care trăiesc prezent, 28,7 % dintre aceștia nu sunt nici mulțumiți, nici nemulțumiți, pe când 22,8 % se declara nemulțumiți de felul în care trăiesc în prezent.

Q2. Cum credeți că veți trăi peste un an?

Q2. Cum credeți că veți trăi peste un an?

203 răspunsuri



Varianta de răspuns	nr.	% din răspunsuri
La fel	40	19,7%
Mai bine	115	56,7%
Mai rău	44	21,7%
Mult mai bine	1	0,0005%
Mult mai rău	2	0,0010
NȘ/Nr	1	0,0005%
Total	203	100%

Cea mai mare parte a respondentilor 56,7 % considera ca peste un an vor trai mai bine , in timp ce 21,7% considera ca vor trai mai rau , iar 19,7% considera ca vor avea acelasi nivel de trai . Totodata 2 dintre respondeti considera ca vor trai mai rau in urmatorul an , pe cand doar o singura persoana dintre respondeti considera ca va trai mult mult mai bine.

Q3. În opinia dvs., care sunt cele mai importante 3 probleme ale municipiului Câmpina?

Raspunsuri:	nr.	% din răspunsuri	% din respondenți
lipsa locurilor de munca , puterea de cumparare, depopularea	28	13,8%	13,8%
nivelul economic, serviciile , lipsa locurilor de munca	25	12,3%	12,3%
somajul , dotarile spitalelor, asitenta sociala	23	11,3%	11,3%
lipsa locurilor de munca , diversitatea	20	9,8%	9,8%
nr de gradinite , problemele economice , infrastructura	19	9,3%	9,3%
somajul , infrastructura , sanatate	18	8,8%	8,8%
TOTAL	133	65,5%	65,5%

Top 6 raspunsuri in legatura cu cele mai importante probleme indentificate in municipiul Câmpina sunt :

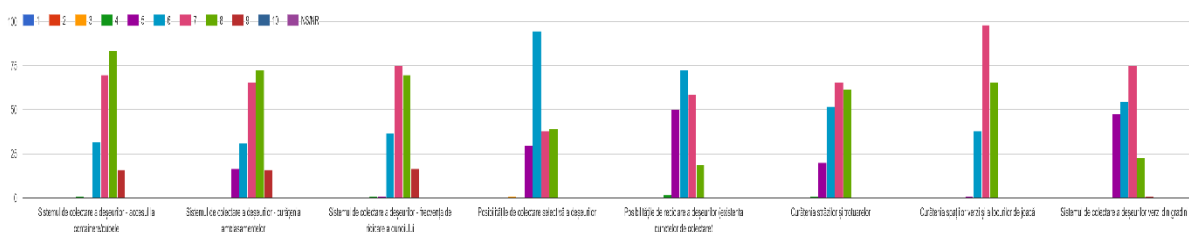
- lipsa locurilor de munca , puterea de cumparare, depopularea
- nivelul economic, serviciile , lipsa locurilor de munca
- somajul , dotarile spitalelor, asitenta sociala
- lipsa locurilor de munca , diversitatea
- nr de gradinite , problemele economice , infrastructura
- somajul , infrastructura , sanatate

Acestea reprezinta un procent de 65,5 % din răspunsurile oferite de respondenți . Restul respondetilor in procent de 35,5% au evidentiat probleme precum : lipsa fondurilor , sistemul de canalizare, calitatea scazuta a serviciile oferite de institutii .

Q4. Pe o scală de la 1 la 10, 1 reprezentând Foarte nemulțumit, 10 reprezentând Foarte mulțumit, vă rugăm să evaluați următoarele aspecte specifice ale diferitelor servicii publice de care beneficiați.

GESTIONAREA DEȘEURILOR ȘI SALUBRIZARE

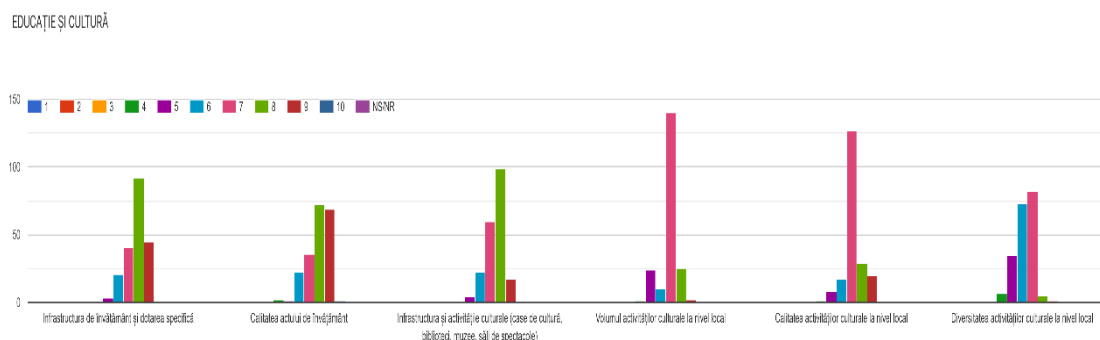
GESTIONAREA DEȘEURILOR ȘI SALUBRIZARE



In evaluarea serviciilor privind gestionarea deșeurilor si salubritatea au rezultat urmatoarele :

- a) **Sistemul de colectare a deșeurilor - accesul la containere/pubele** – 41,3% dintre respondenți au evaluat acest serviciu cu nota 8, 34,4% dintre respondenți au evaluat acest serviciu cu nota 7, 15,7% cu nota 6, iar 7,9% dintre respondenți cu nota 9.
- b) **Sistemul de colectare a deșeurilor – curățenia amplasamentelor** – 36% dintre respondenți au evaluat serviciul privind curățenia amplasamentelor cu nota 8; 32,5% au evaluat acest serviciu cu nota 7, 15% cu nota 6, 7% cu nota 6, iar 7, 8% cu nota 9.
- c) **Sistemul de colectare a deșeurilor - frecvența de ridicare a gunoiului** – 37% dintre respondenți au evaluat frecvența de ridicare a deșeurilor cu nota 7, 34,4% cu nota 8, 18% cu nota 6, iar 8,3% cu nota 9.
- d) **Posibilitățile de colectare selectivă a deșeurilor** – 46,8% dintre respondenți au evaluat posibilitățile de colectare selectivă cu nota 6, 19% au evaluat cu nota 8, 19% cu nota 7 și 14,77% cu nota 5
- e) **Posibilitățile de reciclare a deșeurilor (existența punctelor de colectare)** – 36% dintre respondenți au evaluat acest serviciu cu nota 6, 29% cu nota 7, 24,63% cu nota 6, 9,3% cu nota 8
- f) **Curățenia străzilor și trotuarelor** – 36% dintre respondenți au evaluat curățenia străzilor cu nota 7, 30,54% cu nota 8, 25,61% cu nota 6, iar 9,9% cu nota 5
- g) **Curățenia spațiilor verzi și a locurilor de joacă**- 47% au evaluat cu nota 7, 35,51% cu nota 8, 18,7% cu nota 6.
- h) **Sistemul de colectare a deșeurilor verzi din grădini** – 37% dintre respondenți au acordat nota 7, 27% au acordat nota 6, 23,64% au acordat nota 5, iar doar 11,33% au acordat nota 8

EDUCAȚIE ȘI CULTURĂ

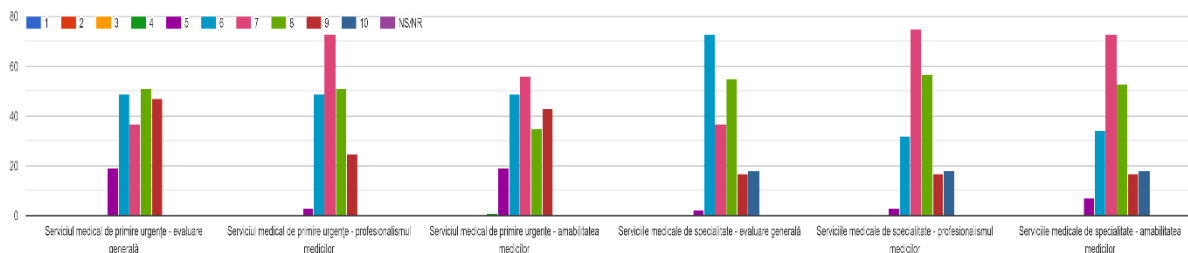


În evaluarea sistemului de educație și cultură la nivelul municipiului Cămpina în rândul celor 203 respondenți au rezultat următoarele :

- **Infrastructura de învățământ și dotarea specifică** : 42,35% dintre respondenți au acordat nota 8, 22% dintre respondenți nota 9, 20% cu nota 7, 10,34% cu nota 6.
- **Calitatea actului de învățământ** : 35,5% dintre respondenți au evaluat cu nota 8, 34% au acordat nota 9, 18% au acordat nota 7, 11% au acordat nota 6.
- **Infrastructura și activitățile culturale (case de cultură, biblioteci, muzee, săli de spectacole)** – 48,76% au acordat nota 8, 29,5% au acordat nota 7, 10,9% au acordat nota 6, iar 8% nota 9
- **Activităților culturale la nivel local** – 69% dintre respondenți au acordat nota 7, 12% dintre respondenți au acordat nota 8, tot 12% au acordat nota 5, iar 5% au acordat nota 6
- **Calitatea activităților culturale la nivel local** – 62,5% dintre respondenți au acordat nota 7, 14% au acordat nota 8, 10% au acordat nota 9, 8,3% au acordat nota 6, iar 4% au acordat nota 5,
- **Diversitatea activităților culturale la nivel local** – 40% dintre respondenți au acordat nota 7, 36% au acordat nota 6, 17% au acordat nota 5, iar 3,4% au acordat nota 4

SERVICIILE MEDICALE

SERVICIILE MEDICALE

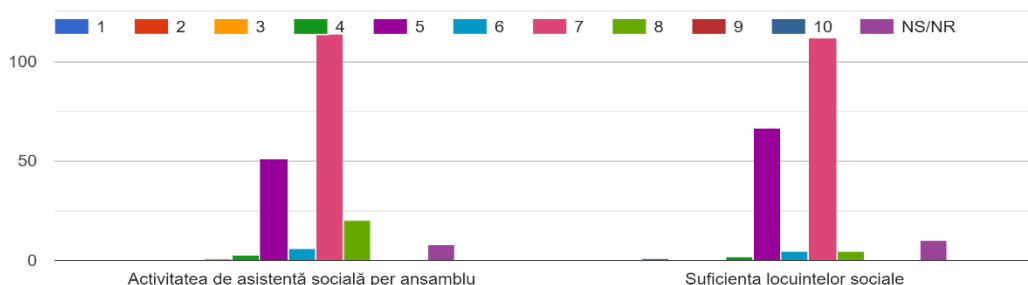


Cei 203 respondenți au evaluat serviciile medicale după cum urmează:

- **Serviciul medical de primire urgențe - evaluare generală** – 25% dintre respondenți au acordat nota 8, 24% au acordat nota 6, 23% au acordat nota 9, 18% au acordat nota 7, iar 9% au acordat nota 5
- **Serviciul medical de primire urgențe - profesionalismul medicilor** – 36% au acordat nota 7, 24% au acordat nota 6, 25% au acordat nota 8, iar 12% au acordat nota 9
- **Serviciul medical de primire urgențe - amabilitatea medicilor** – 27,6% din respondenți au acordat nota 7, 24% au acordat nota 6, 21% au acordat nota 9, 17,5% au acordat nota 8, iar 9,3% au acordat nota 5
- **Serviciile medicale de specialitate - evaluare generală** – 36% dintre respondenți au acordat nota 6, 27,85% au acordat nota 8, 18% au acordat nota 7, 8% au acordat nota 9 și 8,5% au acordat nota 10.
- **Serviciile medicale de specialitate - profesionalismul medicilor** – 37% dintre respondenți au acordat nota 7, 26% au acordat nota 8, 16,8% au acordat nota 6, 9% au acordat nota 9, 8,8% au acordat nota 10.
- **Serviciile medicale de specialitate - amabilitatea medicilor** - 36% dintre respondenți au acordat nota 7, 26% au acordat nota 8, 16,7% au acordat nota 6, 8,3% au acordat nota 9, 8,8% au acordat nota 10.

ASISTENȚĂ SOCIALĂ

ASISTENȚĂ SOCIALĂ

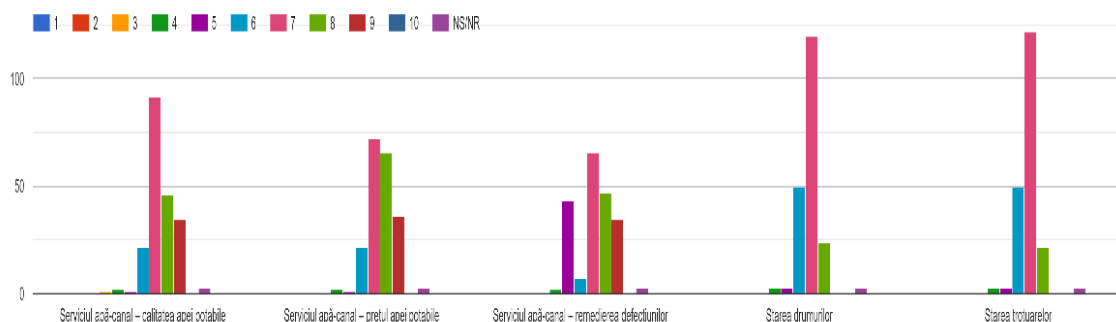


Dintre respondenți 56,15% au evaluat activitatea de asistență socială per ansamblu cu nota 7, 25% cu nota 5, iar 10% cu nota 8. Restul respondenților în procent de 8,85% au acordat următoarele note: 3, 4, 6.

In ceea ce priveste suficiența locuințelor sociale respondenții au evaluat după cum urmează: 55,17% au acordat nota 7, 33% au acordat nota 5, iar restul de 11,83% au acordat următoarele note: 4,5,8.

INFRASTRUCTURĂ RUTIERĂ ȘI TEHNICO-EDILITARĂ

INFRASTRUCTURĂ RUTIERĂ ȘI TEHNICO-EDILITARĂ

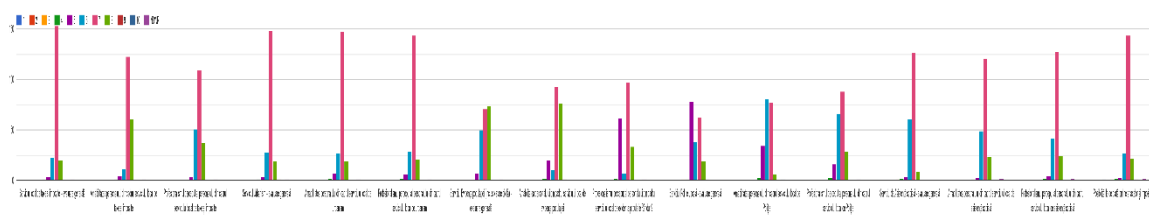


In evaluarea Serviciului apă-canal s-a constatat că majoritatea respondenților, în medie de 37,6%, au acordat nota 7 pentru calitatea apei, prețul apei și remedierea defecțiilor.

In ceea ce privește evaluarea stării drumurilor și starea trotuarelor din municipiul Campina 59% dintre respondenți au acordat nota 7, 24,6% au acordat nota 6, iar 12% au acordat nota 8.

CAPACITATE ADMINISTRATIVĂ ȘI E-GUVERNARE

CAPACITATE ADMINISTRATIVĂ ȘI E-GUVERNARE



In evaluarea serviciilor și personalului din instituțiile administrative ale municipiului Campina, cea mai mare procent din respondenți au acordat nota 7, după cum urmează:

Denumire	Nota 5	Nota 6	Nota 7	Nota 8
Serviciul local de taxe și impozite – evaluare generală	2%	11%	77%	10%
Amabilitatea personalului din cadrul serviciului local de taxe și impozite	4%	6%	60%	30%
Profesionalismul perceput al personalului din cadrul serviciului local de taxe și impozite	3,6%	25%	53%	18,4%
Serviciul Urbanism – evaluare generală	4,7	13%	73%	9,3%
Amabilitatea personalului din cadrul serviciului local de urbanism	5,29	13%	72,41%	9,3%
Profesionalismul perceput al personalului din cadrul serviciului local de urbanism	5,29	13%	72,41%	9,3%
Serviciul Evidența populației (inclusiv stare civilă) – evaluare generală	4%	24,6%	35%	36,4%

Siguranța și ordinea publică

In evaluarea sigurantei si ordinii publice 57,7% au evaluat serviciile cu nota 7 , in timp ce doar 2,4% au evaluat cu nota 5.

Piețe agroalimentare

51% din respondenti au evaluat pietele agroalimentare cu nota 7 , 33% au evaluat cu nota 8, in timp ce doar 10% au evaluat cu nota 5.

Arhitectura urbană

55% din respondenti au evaluat pietele agroalimentare cu nota 7 , 34% au evaluat cu nota 8, in timp ce doar 9,8% au evaluat cu nota 5.

Iluminatul stradal

In ceea ce priveste iluminatul stradal respondentii se declara multumiti avand in vedere ca 55% au acordat nota 8 si doar 1,4% au acordat nota 5.

Q5. Dacă ați fi Primar, care ar fi primele trei acțiuni pe care le-ați implementa la nivel local?

Raspunsuri:	nr.	% din răspunsuri	% din respondenți
mai multe spatii verzi , as imbunatatii infrastructura , mai multe activitati recreative	26	12,8%	12,8%
locuri de munca noi , investitii in spitale , fonduri mai multe pt asistatii sociali	24	11,8%	11,8%
investitii in oras , reabilitarea drumurilor, promovarea municipiului	23	11,3%	11,3%
TOTAL	73	36%	36%

Top 3 raspunsuri in legatura cu cele mai importante probleme indentificate in municipiul Câmpina sunt :

- mai multe spatii verzi , as imbunatatii infrastructura , mai multe activitati recreative
- locuri de munca noi , investitii in spitale , fonduri mai multe pt asistatii sociali
- investitii in oras , reabilitarea drumurilor, promovarea municipiului

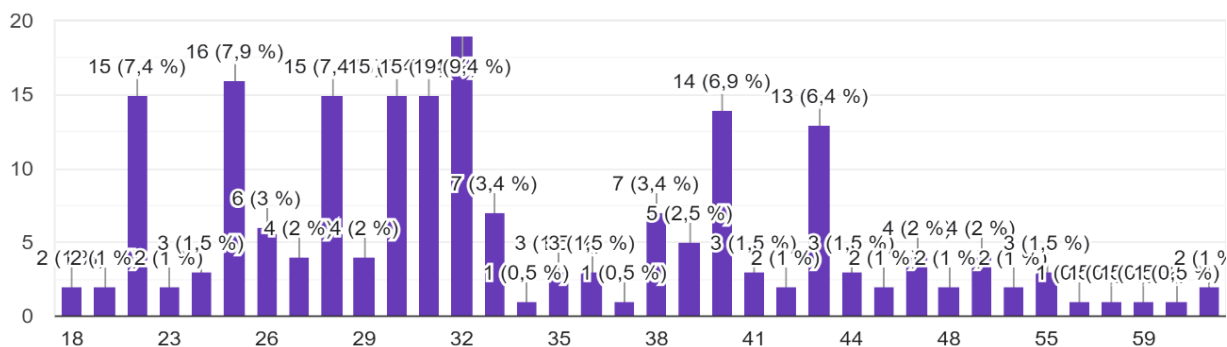
Acestea reprezinta un procent de 36 % din răspunsurile oferite de respondenți . Restul respondentilor au evidentiat probleme precum : modernizarea drumurilor, a scolilor, a zonei, renovarea scolilor, sisteme de colectare a deseurilor, investitii in infrastructura, investitii in spitale , scoli, drumuri.

DATE DEMOGRAFICE

Vârsta respondenților

Vârsta respondentului:

203 răspunsuri



Vârsta medie a respondenților este de 50,6 ani.

Vârsta medie a respondenților a fost determinată după formula:

$$\bar{x} = \frac{\sum (x + 0,5) \times P_x}{\sum P_x}$$

unde:

x = vârsta în ani împliniți;

P_x = numărul respondenților de vârstă x ;

0,5 = jumătate de an considerată drept echivalent mediu al variației abaterilor față de data exactă a împlinirii unei vârste oarecare.

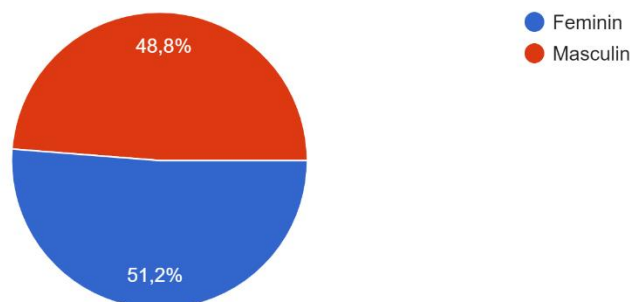
Vârsta mediană a respondenților este de 50 ani.

Vârsta mediană este un indicator ce împarte respondenții în două părți egale, vârsta mediană fiind acea valoare de mijloc.

Genul respondenților

Sexul respondentului:

203 răspunsuri

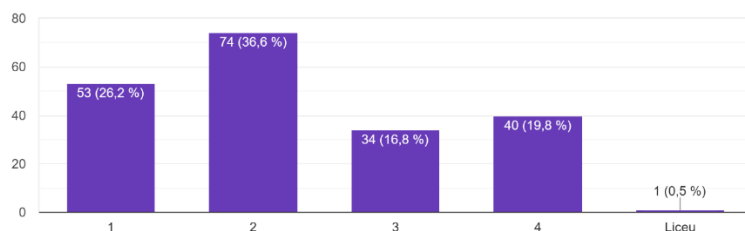


Cea mai mare parte a respondenților la sondaj sunt de gen feminin (51,2%). Respondenții de gen masculin reprezintă 48,8% din total.

Numărul membrilor din gospodăria respondenților:

Numărul membrilor din gospodărie inclusiv Dvs.:

202 răspunsuri



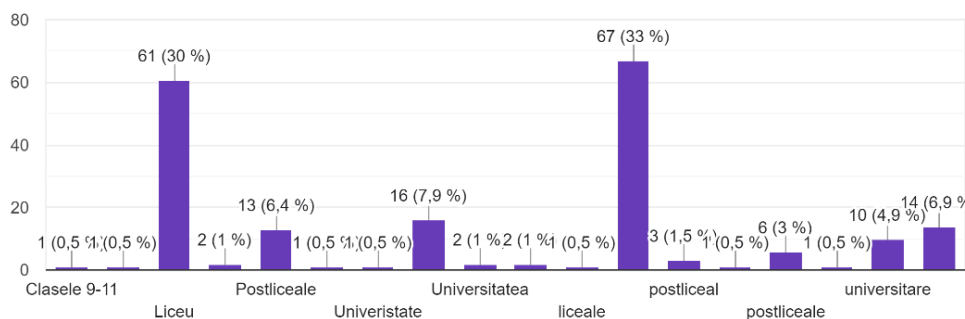
Nivelul de educație al respondenților

Varianta de răspuns	nr.	% din respondenți
liceu (9 - 12 clase)	130	64,03%
gimnazial (5-8 clase)	4	1,97%
universitar	43	21,18%
școală post-liceală / maiștri	26	13%
Total	203	100,0%

Cei mai mulți dintre respondenți (64,3%) au studii liceale (în această categorie sunt incluși și studenții). 21,18% au studii superioare iar 13% au urmat cursuri post-liceale sau de maiștri.

Ultima școală absolvită:

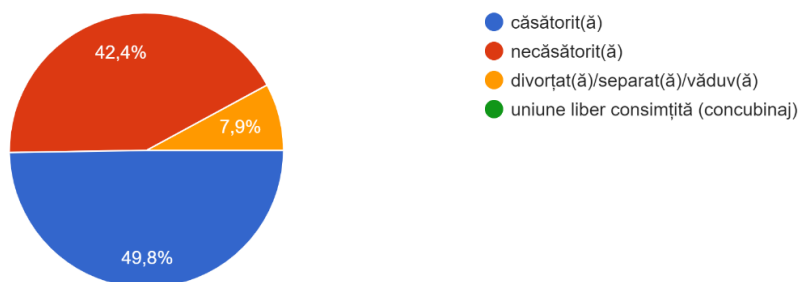
203 răspunsuri



Starea civilă

Starea civilă ... ?

203 răspunsuri

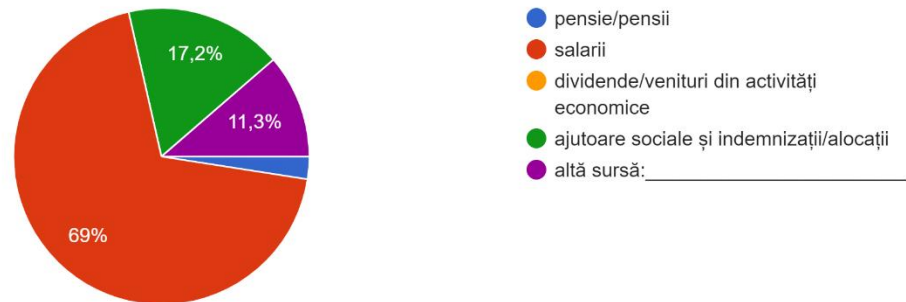


Dintre respondeti 49,8% sunt casatoriti, 42,4% sunt necasatoriti si 7,9% sunt divortati.

ID7. Principala sursă de venit

ID7. Principala sursă de venit în cadrul familiei?

203 răspunsuri



Principala sursă de venit în rândul respondenților sunt veniturile din salarii 69%, 17,2% din respondenți primesc venituri din ajutoare sociale/indemnizații, iar 11,3% din alte surse.

